

# ВАНЯ СЧЕИН КАВАРЯЕТ

Regie  
Burkhard Lehmann



# EST OU OUEST PROCÈS D'INTENTION THÉÂTRE D'AGIT-PROP

De et avec Philippe Fenwick, Grit Krausse, Hugues Hollenstein, Sébastien Rouiller et Gwennoal Hollenstein

Production  
Compagnie  
**ESCALE**  
théâtre  
corps acteur

Liberté • Égalité • Fraternité  
RÉPUBLIQUE FRANÇAISE  
Ministère  
Culture  
Communication

  
Région Centre

Ville  
de  
**joué**  
les Tours

Remerciements à  
Cie Ex Nihilo  
Cie Off  
Cie Opposito



# L'ÉQUIPE DU

# WAHNSCHN KABARETT

**GRIT KRAUSSE ET HUGUES HOLLENSTEIN** fondent en 1991 **Escale Théâtre Corps Acteur**, troupe itinérante. Ils élaborent ensemble un langage théâtral basé sur le mouvement et le travail physique de l'acteur, qu'ils enseignent en France et à l'étranger. Leur technique artistique est à la croisée de l'acteur, de la danse, du mime, du théâtre d'objet, du clown, avec un penchant pour l'humour décalé et la performance physique. Les décors de leurs pièces, épurés, mobiles, sont conçus comme des partenaires de jeu, la musique est toujours une composition originale. Ces dernières années, ils intègrent peu à peu la parole comme le prolongement de leurs pratiques corporelles, et travaillent avec plusieurs auteurs de théâtre en commande d'écriture (Sonia Chiambretto, Hermas Gbaguidi). Ils ont réalisé de très nombreuses tournées, en France, en Europe, en Afrique, au Canada, avec leur chapiteau-théâtre, en théâtre, ou dans la rue.

**PHILIPPE FENWICK** est auteur de plusieurs pièces et textes, dont « *Un théâtre en marche* » paru en Mai 2010 aux Actes Sud, journal de bord de 7000 km à pied avec le Théâtre de l'Étreinte, qu'il a fondé avec William Mesguich. Il met son sens de la dramaturgie au service du théâtre sous toutes ses formes : intervenant pendant trois ans à l'École Nationale des Arts du Cirque de Rosny sous bois, interprète à la création vidéo « *26 voices surrounded* » d'Alexandra Loewe pour la Flatfile Galerie à Chicago, ou bien encore, metteur en scène d'une série de hapening pour l'exposition « *6 milliards d'autres* » présentée au Grand Palais par Yann Arthus Bertrand. Il a effectué de nombreuses tournées à l'étranger, notamment en Europe de l'Est. Il est associé à la cie Escale depuis 2009, pour qui il a écrit « *Est ou Ouest – Procès d'intention* » en 2009, et avec qui il projette de créer « *Atavisme* », tournée par le rail d'un cabaret cirque de Vladivostok à Brest en 2011 – 2012.

**SÉBASTIEN ROULLER**, compositeur-autodidacte et multi-instrumentiste, dirige depuis 1998 des ensembles de Jazz et de Musiques Improvisées, écrit et produit de la musique dans des contextes variés : théâtre, spectacle vivant, courts métrages, cirque/chorégraphie, spectacle de rue, musique d'image & de texte... Son approche électroacoustique de la musique électronique passe par le minimalisme des objets sonores utilisés, un jeu live sans programmation entre écriture et improvisation. Pratique les saxophones, les claviers, l'ordinateur, les vinyls, mauvais chanteur...

**VALO HOLLENSTEIN** a vécu toute son enfance avec Escale, puis se forme au mât chinois à l'École Nationale de Cirque de Chatellerault. Après une période de perfectionnement à l'École des arts du Cirque de Rosny-sous-Bois, il travaille avec le cirque Bass Line à Londres ainsi qu'avec le Cirque 360 dans le spectacle « *Tarets et autres parasites* ». Il crée son propre groupe « *100 Issues* » et prépare une première création pour 2011.

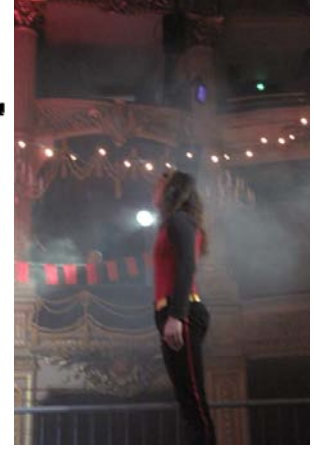


## TELECHARGEMENTS

Toutes les fiches techniques sont téléchargeables sur notre site, à la page « espace pro », sous « fiches techniques ». Vous pouvez voir des photos et autres informations à la rubrique « spectacles », sous « nouvelle création » *Est ou Ouest - procès d'intention*.



# WAHRSCHHEIN KABARETT THÉÂTRE D'AGIT PROP



présente

# EST OU OUEST PROCÈS D'INTENTION

Création Escale 2009

Spectacle tout public dehors ou dedans, de jour ou de nuit  
Séances scolaires collèges (3<sup>e</sup> et 4<sup>e</sup>) et lycées  
Pour 250 spectateurs, durée : 75 mn

Les yeux à peine secs des larmes versées pour l'anniversaire de la chute du mur de Berlin, le monde fête les vingt ans de la réunification des deux Allemagnes et l'avènement du capitalisme. A votre avis, faut-il s'en réjouir ? Déjantés, autocritiques, politiques, participatifs, circassiens, jubilatoires, explosifs, sans frontières... les 5 auto-activistes du Wahrschein Kabarett expérimentent sur le public les ressorts de la propagande de l'Est et de l'Ouest. Ils cassent le Mur tous les jours et font voler en éclat quelques idées préconçues.



**Auteur** Philippe Fenwick  
**Mise en scène collective de et avec**  
Philippe Fenwick, Grit Krausse,  
Hugues Hollenstein, Sébastien Rouiller,  
et Valo Hollenstein

**Bande son** Sébastien Rouiller  
**Lumières** Philippe Guitton  
**Décors** Hugues Hollenstein et Grit Krausse  
**Graphisme** Juan Rodríguez

Affiche de couverture : Hugues Hollenstein  
Photos Mélanie Fourmon, Jürgen Hohmuth,  
Philippe Fenwick, David Comenchal

Compagnie  
**ESCALE**  
théâtre  
corps acteur

avec l'aide amicale des compagnies  
Ex Nihilo, OFF, Opposito

# LE THÉÂTRE D'AGIT PROP EST OU OUEST PROCÈS D'INTENTION

(vient du russe : *agitatsiya-propagande* « agitation et propagande »)

est une forme d'animation théâtrale visant à sensibiliser un public à une situation politique ou sociale. Il apparaît après la révolution russe de 1917 et se développe surtout en U.R.S.S. et en Allemagne jusqu'à 1932-1933 (annonce du réalisme socialiste par Jdanov et prise de pouvoir par Hitler). Il n'a eu que peu de succès en France.(...)



Liée à l'actualité politique (ainsi en Allemagne, en 1927, elle apparaît comme une conséquence de la révolution manquée), l'agitprop se donne avant tout comme une activité idéologique et non comme une forme artistique nouvelle : elle proclame son désir d'action immédiate. Le texte n'est qu'un moyen pour toucher la conscience politique ; il est relayé par des effets gestuels et scéniques qui se veulent les plus clairs et directs possible : d'où l'attrance de ce spectacle pour le cirque, la pantomime, le batelage ou le cabaret. (...)

En privilégiant le message politique facilement compréhensible et visualisé, l'agitprop ne se donne ni le temps ni les moyens de créer un genre nouveau. (...) Même lorsque la pièce est suffisamment élaborée pour raconter une histoire incarnée par des personnages, elle conserve une intrigue directe et simplifiée qui débouche sur des conclusions claires. (...)

La plupart des troupes ne jouent plus dans des théâtres, mais dans la rue, les usines, les cours d'immeubles, les villages et jusque dans les réunions électorales des partis d'opposition. En 1927, en Allemagne, après la tournée triomphale des Blouses Bleues russes, les troupes d'agitprop se multiplient ; on en compte plus de 500 en 1930 (le Porte-Voix rouge, les Fusées rouges, la Forge rouge, Colonne gauche, etc.). L'art retrouve parfois ses droits, lorsque l'agitprop s'inspire et inspire des mouvements d'avant-garde (futurisme, constructivisme) et mobilise des artistes comme Maïakovski, Meyerhold, Piscator, Wolf ou Brecht.

**ВАРЯШЧЕЙН  
КАВАРЕТТ**

Le **WARSCHEIN KABARETT** aurait été créé en Allemagne de l'Est : les autorités souhaitaient distraire le peuple. Une acrobate connue sous le nom de Martina K s'y produisait chaque soir avec succès. Elle était par ailleurs une brillante biophysicienne.

Et puis le mur est tombé. L'Allemagne s'est réunifiée. Le WARSCHEIN KABARETT n'a pas disparu pour autant. Sa vedette circassienne est restée au programme. Seul a changé le style de son présentateur.



# SYNOPSIS

# EST OU OUEST PROCÈS D'INTENTION

Écrit par Philippe Fenwick à partir d'éléments autobiographique des acteurs (Grit Krausse a vécu en RDA jusqu'à la naissance de son fils, Valo Hollenstein, né en France en 1989, peu avant la chute du Mur), le spectacle est créé pour provoquer une discussion publique sur le capitalisme et le communisme. Il a été conçu pour être joué dans n'importe quel lieu, en extérieur, avec ou sans éclairage, en théâtre, sous chapiteau, dans des friches industrielles aménagées en lieux culturels etc.

La première partie du spectacle s'inspire du théâtre d'Agit Prop.

Elle est montée comme un procès autocritique public de Martina K, citoyenne est-allemande qui a quitté son pays et qui souhaite le réintégrer. Un Monsieur Loyal s'empare de son cas et montre ce spectacle dans son cabaret. En plein milieu du jugement de Martina K, le public assiste, en direct, à la chute du mur de Berlin, événement auquel personne ne s'attendait.



La deuxième partie du spectacle se joue 20 ans après, donc aujourd'hui, sous forme d'un talk show télévisé. Le même Monsieur Loyal expose la même femme qui, 20 ans après la chute du mur défend toujours le communisme. La place est faite à des interventions du public, préparées à l'avance ou non, qui changent les rapports habituels des spectateurs au spectacle. La situation les incite à prendre la parole et à questionner eux-mêmes la « rouge créature ». L'issue de la pièce est une question en suspend, alimentée par la teneur des débats qui varient selon le public du jour.

La présence du metteur en scène renforce le flou entre le vrai et le faux dans l'histoire.

La présence du cirque (tissus aérien et mât chinois) renforce le vrai entre le flou et le fou.

L'ambiance sonore, en interaction avec le jeu des comédiens, permet au spectateur de voyager dans le temps tout en restant au cœur de l'action. Les deux parties du spectacle utilisent d'abord la propagande des anciens pays de l'Est puis après celles des pays de l'Ouest et font applaudir le public d'abord à une chose puis à son contraire pour lui montrer à quel point il est manipulé et manipulable.

Le dispositif scénique extrêmement simple souligne le caractère provisoire de l'installation et rend le spectacle plus accessible à toute sorte de public.

Le spectacle, quand il est présenté en séances scolaires collégiens (3<sup>e</sup> et 4<sup>e</sup>), est précédé d'interventions dans les classes, et soulève des discussions passionnantes sur ces thèmes (Histoire du communisme, de l'Allemagne, de l'Europe, choix de société, organisation sociale d'un groupe d'individus...).

éducation

## La chute du Mur a un écho théâtral au lycée

A travers une pièce présentée par la compagnie Escale, toute une réflexion sur la chute du Mur de Berlin qui a été lancée au lycée Pasteur.

**A** l'occasion du vingtième anniversaire de la chute du Mur de Berlin et dans le cadre des enseignements d'allemand et d'histoire géographique, cent quatre-vingts élèves du lycée Pasteur ont assisté lundi à une représentation de la pièce « Est Ouest » par la compagnie Escale.

Cette pièce de grande qualité, remarquablement interprétée et interactive, a suscité un grand nombre de réflexions et d'interrogations qui devraient trouver un prolongement pédagogique dans les semaines à venir.

Cat dans ce procès d'intention qui retrace la véritable vie de Martina K, biophysicienne et acrobate, pendant les heures



Les lycéens ont été attentifs au propos de la pièce.

Malgré l'autocritique spontanée, le pouvoir de persuasion de Martina K peut encore, 20 ans après, troubler les idées préconçues. Ce spectacle, qui

parlé de la chute du Mur et de la vie en RDA, met en parallèle, de manière loufoque et décalée, des témoignages sur les systèmes capitaliste et communiste.

Manifestement, cette représentation financée par la Fédération des organisations laïques (FOL) avec le soutien technique de la Ville, a non seulement captivé les jeunes spectateurs présents mais aussi atteint l'objectif que s'était fixé l'équipe pédagogique : « Mettre les élèves en relation avec la perspective historique européenne, les ouvrir à une réflexion sur l'effondrement sur le bloc de l'Est mais aussi favoriser la questionnement sur la situation contemporaine de l'Europe. »

Mise à jour 1<sup>er</sup> août 2010

Le spectacle est une sorte de cabaret circassien, organisé comme un talk show où le public est activement sollicité à prendre la parole.

Il peut être joué en intérieur comme en extérieur, de jour comme de nuit, sur une place, un théâtre, dans un jardin, un parc, une cour, un chapiteau...

Le public s'assoit par terre, sur des gradins ou des chaises, selon les lieux.

## Durée

75 minutes

## Equipe en tournée

5 personnes (4 comédiens et 1 régisseur son)

Plus 1 éclairagiste si le spectacle est joué en salle ou la nuit.

## Jauge

250 personnes

En extérieur, si possible, prévoir gradin pour 150 personnes, et moquettes pour s'asseoir par terre.

## Espace de jeu

### ● En extérieur :

La compagnie apporte tapis de sol et portique en fibre de carbone auto-porté, sans accroche au sol (Hauteur 7m50, surface au sol : cercle de 11 mètres de diamètre)

ainsi qu'un mat chinois (perche verticale de hauteur 6 m)

### ■ En salle :

Espace scénique : 8m x 8m minimum, Hauteur : 7m (minimum 5,50m)

## Temps de montage et démontage

### ● En extérieur :

Montage : dans l'idéal, 4 heures avant le début du spectacle

Soit 2 heures de montage décors et son, 1 heure de répétition avec les complices (voir **demande particulière**), et une heure de préparation des comédiens

Démontage : 30 minutes

NB : Il peut être agréable de laisser un temps de discussion informelle d'une demi-heure avec le public à la fin du spectacle.

### ■ En salle :

2 services pour montage et réglage des éclairages, son, et décor

1 service de répétition avec les comédiens et les complices (voir **demande particulière**)

## Demande particulière

Nous avons besoin de 4 à 5 personnes complices dans le public (appelées « barons »), qui auront chacun une petite intervention au cours du spectacle avec ou sans texte, selon les rôles.

Nous devons les voir deux heures avant le spectacle sur place, pendant une heure. Nous fournissons un dossier avec les textes et explications pour les interventions.

L'idéal est que nous puissions les contacter par téléphone 2 semaines avant d'arriver pour explication et transmission des textes (contact Grit 06 09 86 84 30)

## Matériel son

La compagnie est autonome avec son système de régie et micro mais demande le système de diffusion adapté au lieu

**Diffusion :** (pour une jauge de 250 pers)

- Système de diffusion actif (Amadéus, Nexos...) adapté au lieu en puissance et en couverture, soit :

- 2 **PS15 NEXO** avec 2 Amplis/Filtre de PS15

En équivalence : 2 enceintes : Christian Heil MTD 115 ou Amadeus MPB 600 avec toujours ampli et connectique.

- 1 **EQ 2 x 31** bandes 1/3 octaves (Klark, Apex, BSS...)

- 1 Quadruple **compresseur** désesseur BSS DPR404

- 1 petite table de régie (1,5mx2m) et son siège placés en bord de scène.

**Important : pas de console**

**Micros :** si la jauge est supérieure à 250 personnes, merci de prévoir pour la prise de parole publique lors du débat :

- 2 **Hf Sennheiser** main SK5200 (ou équivalent)

## Eclairage (au cas où)

Matériel lumière à fournir par l'organisateur

● **Représentation de jour** : éclairage naturel.

● **Représentation en extérieur débutant de jour et finissant de nuit** :

- 4 pieds (2 en face, et 2 en latéral) - 8 PC 1000 W, soit 2 sur chaque pied

- 4 PAR 1000 (au sol, 2 devant le portique, et 2 pour le mât)

- Ralongs et prises multiple en conséquence.

Le tout est allumé dès le début du spectacle et prend le relai du jour.

● **Représentation en extérieur nuit** ou en intérieur sans possibilité d'accroche de projecteurs sur grill : voir **plan lumière petite version** (lum PVest ouest.pdf)

■ **Représentation en salle** : voir **plan lumière grande version** (lum GVest ouest.pdf)

## Accès pour le déchargement

La compagnie arrive avec une camionnette à décharger au plus proche du lieu.

## Loge

Loges fermant à clé pour 6 personnes, avec petite collation (Thé, café, gâteaux, fruits secs, eau...), au plus proche de l'aire de jeu et des toilettes.

Prévoir planche et fer à repasser.

## Hébergement

● Version jour, ou débutant de jour et finissant de nuit : **5 personnes** dont un couple, pour **une ou deux nuits**, selon l'heure de la représentation et le temps de voyage.

● Version nuit ou en salle : **6 personnes** dont un couple, pour **deux nuits** (J-1 et J)

## CONTACTS TECHNIQUES

Organisation et contact avec les « barons » :  
Grit Krausse 06 09 86 84 30  
e-mail : [escale.cie@gmail.com](mailto:escale.cie@gmail.com)

Repérage et coordination technique :  
Hugues Hollenstein 06 08 34 19 02  
e-mail : [huguesgrit@yahoo.fr](mailto:huguesgrit@yahoo.fr)

Régie son :  
Sébastien Rouiller 06 60 11 00 05  
e-mail : [contact@sebastienrouiller.com](mailto:contact@sebastienrouiller.com)

Régie lumière :  
Thomas Khomiakoff 06 15 35 51 46  
e-mail : [khomiakoff@no-log.org](mailto:khomiakoff@no-log.org)

# LA VÉRITÉ

# EST OU OUEST PROCÈS D'INTENTION



FESTIVAL  
D'AVIGNON

## Bienvenue dans un monde meilleur

*En cherchant bien, on trouve toujours de vrais bonheurs, plutôt dans le off, d'ailleurs.*

Nous voilà pour finir dans un jardin, le square Agricol-Perdiguièr, pour « Est ou Ouest, procès d'intention » (le off), par la compagnie itinérante Escale. Avec trois fois rien, quelques gradins, un mat chinois, un portique a roulettes, cette troupe réussit un spectacle époustouflant, qui fait rire et frissonner (les acrobaties sont à couper le souffle), intervenir le public de très originale façon, et gamberger sur le monde mondialisé qui est le nôtre.

### La Bolchevita !

Ca commence par le procès, mené dans un théâtre d'agit-prop, de Martina K., qui, « aveuglée par l'opulence du capitalisme », a fui la RDA. Autocritique, vote du public, puis retournement : c'est la chute du Mur... Nous voilà illico propulsés vingt ans après, dans un talk-show télé où la même Martina, indémodable nostalgique de la RDA, essaie de défendre son point de vue face à un animateur ardissonnesque « J'ai ici sur ce plateau une femme qui regrette cet effroyable passé, une femme qui souhaite retrouver la Bolchevita ! » Plus que malin, ce dispositif en miroir permet d'explorer la vraie nature de la propagande, celle du communisme d'antan, parfaitement identifiée, et celle dans laquelle nous baignons sans vraiment nous en rendre compte. Pas de manichéisme, ici, du vécu : pour écrire cette pièce, l'auteur-acteur Philippe Fenwick s'est largement inspiré de la vie de sa partenaire sur scène, l'actrice-acrobate Grit Krause, qui a vécu en RDA jusqu'à la chute du Mur. Bref, un bonheur.

Jean-Luc Porquet

le 21 juillet 2010, *Le Canard Enchaîné*

### WAHRSCHHEIN KABARETT

Est ou Ouest : procès d'intention  
Cie escale, gymnase Marcel Cerdan à Joué-lès-Tours



Quand une compagnie de théâtre mythique, qui a vécu l'avant, le pendant et l'après mur de Berlin nous fait son « Agit Prop », ça décoiffe, et ça ne fait pas que décoiffer... Quand des Allemands, qui sont nés et ont grandi à l'est, vécu à l'ouest, et voyagé dans le monde entier, interpellent le spectateur en mettant à bas le spectacle en mettant à bas les clichés du capitalisme et du communisme, ça ébranle les convictions. Au milieu de ces moments très médiatisés sur la Chute du Mur, voguer, parfois à contre-courant, se faisant l'avocat du Diable (rouge), raconter une enfance heureuse à Berlin Est, enfonçant les méfaits du capitalisme, ses privations de liberté par la nasse de la consommation, ses sociétés à deux vitesses, ce n'est pas seulement dérangeant, mais cela mène à une réflexion positive. Déjanté et intelligent, servi par des comédiens magnifiques, du grand, très grand théâtre...

Cinq auto-activistes du Wahrschein Kabarett ont installé en moins d'une heure un dispositif sonore, un portique, et quelques éléments roulants, transférés en un...

### L'AVIS DU FESTIVALIER

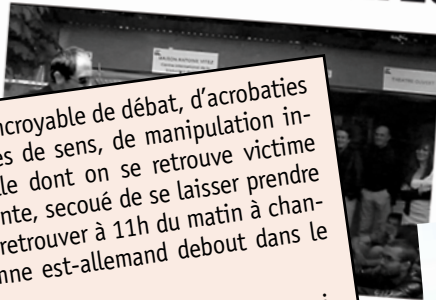
D'abord il y a le dispositif : un théâtre de plein air installé dans un recoin ombragé du Square Agricol-Perdiguièr, original. Des tentures rouges, quelques drapeaux de R.D.A., la statue du célèbre avignonnais prend même des allures de Lénine provençal. Ensuite, l'introduction au spectacle qui nous prévient que l'on attend de nous spectateur, des attitudes différentes de la passivité à laquelle nous sommes habitués. Le théâtre d'Agit-Prop (ou Agitation Propagande) inclut le spectateur dans le déroulement du spectacle. On le veut actif, réactif, anticonformiste. On nous encourage à prendre des photos, à monter sur le plateau, à répondre à nos téléphones s'ils sonnent. Original pour le moins. Enfin il y a les hommes et la femme sur le plateau. Eux, qui symbolisent les changements de régime, une certaine lâcheté, l'égarément parfois. Elle, superbe, digne, troublante dans son honneur. Et le Warschein Kabarett nous embarque dans un

moment incroyable de débat, d'acrobaties lumineuses de sens, de manipulation intellectuelle dont on se retrouve victime consentante, secoué de se laisser prendre et de se retrouver à 11h du matin à chanter l'hymne est-allemand debout dans le square...

La drôlerie est omniprésente. Les accidents narratifs empêchent le spectateur de retrouver ses réflexes habituels en le renvoyant constamment à la question de ce qui est spectacle et de ce qui ne l'est pas. Assister à une représentation d'Est ou Ouest, procès d'intention est une expérience hyper stimulante où l'on se retrouve grâce à l'écriture de Philippe Fenwick et aux présences puissantes de Grit Krause, Hugues Hollenstein, Sébastien Rouiller, Gwennoal Hollenstein, à réfléchir, à s'indigner, à se questionner, à s'émouvoir. Et on en ressort plus intelligent et plus humain. Un coup de coeur, assurément. Et de cerveau aussi.

Avignews.com

## Théâtre démontable en 20 minutes



compte dans un no man's land des opinions pour débattre du capitalisme en crise. Peu à peu monte l'envie irrépressible de prendre le micro (à disposition), de défendre son point de vue...



# EXPO PHOTO

« PLUS LOIN QU'AILLEURS,  
25 ans d'Escale avec Jürgen Hohmuth »

25 ans d'itinérance de la Cie Escale mis en photo du noir à la couleur par le photographe Jürgen Hohmuth (Berlin).

Au delà de ce parcours et du lien intime entre le photographe et la compagnie, c'est une véritable mise en perspective du travail et de la vie de la troupe dans la « Grande Histoire », celle de Berlin, de l'Allemagne réunifiée, et de la France... Images d'un théâtre itinérant dans ces vingt cinq dernières années.



# EST OU OUEST PROCÈS D'INTENTION

## PROJETS EN COURS

- ★ Philippe Fenwick accompagne la sortie de son livre : « *Un théâtre qui marche* » (édité chez Actes Sud)
- ★ Escale accompagne artistiquement et techniquement la première création de la Cie 100 Issues (Joué les Tours), direction artistique Valo Hollenstein, cirque et théâtre gestuel, Première juin 2011
- ★ Hugues Hollenstein met en scène « N'INTERROMPS JAMAIS UN REVEUR » de la Cie 100 Voix (Tours), jeux de langages autour de poèmes de Michaux pour sourds et entendants, Première le 9 Décembre 2010 à Tours
- ★ Hugues Hollenstein met en scène « SOUS SILENCE » pour la cie Omnibus (Montréal), écriture plateau de Christian Leblanc, Premières le 2 Février 2011 à Montréal (Québec)



★ Philippe Fenwick écrit et met en scène « ATAVISME », cocréation ZOU (Zone d'Ombre et d'Utopie) et Escale, cabaret cirque en tournée de Vladivostok à Brest, 15 000 km à travers le continent eurasiatique en 2011-2012

★ Escale participe, avec 9 autres compagnies tourangelles, à l'élaboration d'un lieu collectif de fabrique des arts de la rue et d'ailleurs, entrée dans les lieux fin 2012



direction artistique  
Grit Krausse et  
Hugues Hollenstein

**Escale** - Le Grand Bourreau, 37300 Joué les Tours, France

Tél. : 00 33 (0)2 47 65 95 94 / 00 33 (0)6 09 86 84 30

e-mail : [escale.cie@gmail.com](mailto:escale.cie@gmail.com)

[www.escaletheatregestuel.net](http://www.escaletheatregestuel.net)

**Chargé de diffusion :** André Gintzburger et Vàn ta Minh

01 42 97 45 36 — e-mail: [gintzburger@wanadoo.fr](mailto:gintzburger@wanadoo.fr)

Escale est une cie conventionnée par la DRAC Centre, le Conseil Régional du Centre, la Ville de Joué-les-Tours.  
Elle est membre du CITI (centre International pour les Théâtres Itinérants)  
et membre du GLAM (Groupe de Liaison des arts du Mime et du Geste)